

吸食露水的雌蝶。

閃電蝶

圖/文：李俊延
10/04/2016

學名：*Euthalia irrubescens fulguralis* (Matsumura, 1909)

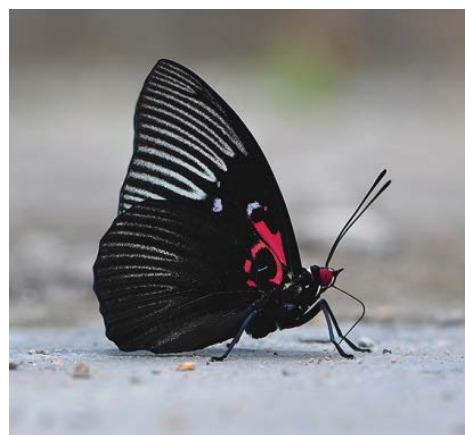
中名：紅玉翠蛺蝶、閃電蛺蝶、紅裙邊翠蛺蝶、
閃電翠蛺蝶

英名：Red Skirt Baron

日名：イナズマチョウ

簡介：閃電蝶的黝黑身影，加上鮮紅色的線條點綴其間，顯耀出牠的美麗與特殊；由於罕見且名聲響亮，幾乎每位蝶迷都會往其棲地朝聖，很多人甚至一去再去，想要拍攝到更多丰姿倩影。

閃電蝶屬於翠蛺蝶屬（*Euthalia* Hübner），該屬蝴蝶在台灣有五種，本種是其中唯一以桑寄生科（Loranthaceae）植物為寄主者，在台灣一年至少有三個世代；然而一如其寄主植物，整體數量不多，算是稀有蝶種。臺灣蝶類圖說（四）最早介紹其完整生活史（李等, 1997）。閃電蝶於十八世紀末在四川省峨眉山採集到一隻雄蝶而被命名（Grose-Smith, 1893），其後在台灣南投縣埔里亦有採集紀錄（松村, 1909），但因為和大陸的黑紫蛺蝶（*Sasakia funebris*）比較相似（右圖），和本島其他四種翠蛺蝶一點也不像，一度被誤歸到紫蛺蝶屬，幾十年後才被正名（白水, 1960），爾後在福建、浙江陸續都有本種之紀錄（周, 1994）。目前中國大陸所產者為承名亞種（*Euthalia irrubescens irrubescens*），台灣所產者為台灣亞種（*E. irrubescens fulguralis*）。



黑紫蛺蝶（雄） 青蛙王子攝於湖南郴州

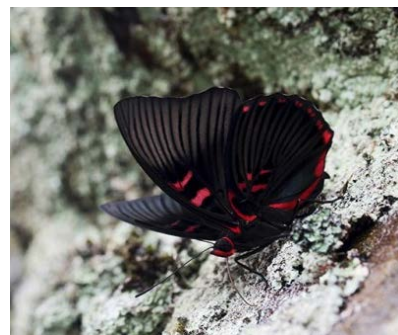
閃電蝶名稱由來，一說是本種前翅中室內的兩條暗紅色斑形如閃電，因而得名；另一說謂其逃逸速度快如閃電而稱之。早在半個世紀前即有人以日文名「イナズマチョウ」（閃電蝶）稱呼牠（白水, 1960）。而「閃電蝶」之中譯名則引用自「台灣區蝶類大圖鑑」（陳, 1974），且廣為沿用至今。另外，「紅裙邊翠蛺蝶」此一中名可見於「中國蝶類志」（周, 1994），「紅玉翠蛺蝶」中名可見於「臺灣蝶圖鑑第一卷」（徐, 1999），「閃電翠蛺蝶」中名可見於「台灣蝴蝶圖鑑」（李與王, 2002）。



吸食樹液的雌蝶。



在做日光浴的雄蝶。



在山壁上覓食的雄蝶。



卵通常產於寄主成葉葉面。



一齡蟲常躲匿於寄主葉背。



二齡蟲體節兩側有叉狀棘刺。



三齡蟲背側出現灰紫色斑。



四齡蟲羽狀棘刺變長變密。

分布範圍： 本種廣泛分布於台灣全島低地至低海拔山區，北從新北市烏來，南到屏東雙流，都有發現，知名產地包括台中谷關、中橫迴頭彎以及南投埔里南山溪等地。台灣以外在大陸四川、浙江、福建均有分佈。

寄主植物： 本種幼蟲取食桑寄生科植物之葉片。此科植物乃半寄生在木本植物上的灌木，依其寄主植物之條件，各地的閃電蝶幼蟲可以取食的桑寄生種類也就不同。舉凡大葉桑寄生 (*Taxillus liquidambaricolus*)、杜鵑桑寄生 (*T. rhododendricola*)、忍冬葉桑寄生 (*T. lonicerifolius*)、蓮華池桑寄生 (*T. tsaii*)、李棟山桑寄生 (*T. ritozanensis*) 等，皆有雌蝶去產卵。

型態特徵： 本種為中型蛱蝶。體色黑，頭部在複眼後方及下唇鬚處有紅斑。雌、雄蝶斑型近似，惟雌蝶翅形寬大許多：雄蝶前翅展約 47 mm，雌蝶最寬可達 62mm。翅色近黑，具灰藍綠色琉璃光澤條斑。翅背面於前翅中室內有兩條紅紋，後翅肛角附近有一條暗紅色橫斑。翅腹面於後翅各翅室外緣及基部附近也有暗紅色橫斑。緣毛灰白色不明顯。

卵扁平半球形，直徑約1.4mm，高約1.1mm；初產時灰白或黃色，後轉為暗褐色。頂部精孔凹陷，表面有五或六角形凹紋稜脊，各稜脊連接處有一火柴棒狀長突起。

幼蟲齡期分五齡。一齡蟲頭部近黑色，身體黃褐色，各體節散生黑或白色長棘毛，並於兩側各伸出一長肉棘。二齡蟲頭部轉褐色，身體淡茶色，於肉棘上生出長刺。三齡蟲體色偏白綠，有灰紫色斑出現於中胸、後胸、第二、三及五~八腹節的背側，各體節兩側的肉棘更趨羽狀，末稍有兩截紫斑。四齡蟲體型增大，羽狀棘刺變長變密。五（終）齡蟲頭部轉灰綠色，氣門白色，體色更綠，背側的灰紫色斑變粉紅色，棘刺末稍的深紫色斑夾雜了粉紅色和白色的刺毛；終齡蟲體長48-53 mm。

垂蛹灰綠色，長約21-26mm，似枯捲之樹葉。蛹體最尾端有一對錐狀小尖突，兩側與第3腹節之背側凸起，氣門灰白色，體側雜紋大小不一，酷似黴斑，其中一對較大白斑外圈褐色。



五齡蟲體色更綠並有粉紅斑。



五齡蟲身體外圈出現白點。



蛹擬態老熟葉片。



蛹 (由左至右依次為背面、側面、腹面) 體側數對斑紋酷似黴斑。

習性： 閃電蛺蝶雖然廣布台灣各處低山，但對環境的要求嚴格，族群數量並不多。強陽處的寄主雖然枝繁葉茂，並非雌蝶產卵的首選，反而樹冠或高枝下半蔭蔽處，長勢較差的寄主植物，才是雌蝶喜歡的產卵環境。

成蟲平時多於喬木林高處停棲，較少移動，故而野外不容易發現牠們。晴天的上午九點左右以及正午時分，牠們會飛降到半日照的低處活動覓食，這兩個時段被觀察到的機率較高。成蟲喜歡吸食樹液和腐果。有別於一般雌蝶較少吸水的印象，本種無論雌雄，都會吸食濕地上的水份。

每年春季第一代成蟲陸續羽化，夏、秋季節第二、三世代出現。卵期約6~8天；幼蟲期至少一個月，冬季低溫則長達三個月；蛹期約7~9天，低溫時長達一、兩個月。冬季通常以發育遲滯的幼蟲或蛹越冬。根據蝴蝶園內飼養的紀錄，本種成蟲壽命至少1個月。筆者曾於上午時段觀察雌蝶的產卵活動，卵多單粒產於寄主成熟光滑的葉面上，極少產於新葉上或被毛的葉下。剛孵化的幼蟲常躲匿於寄主葉下，從下方刮食葉肉而留下膜質葉面，三齡後才會在寄主群落四處移動。老熟幼蟲於有蔽蔭的寄主葉面吐絲造蟲座，平時多靜伏其上，僅覓食時離開。蛹多化於寄主或鄰近植物的葉下中肋附近，蛹的色澤斑紋擬態枯捲樹葉，體側並有類似黴斑的斑點。

飼育要點： 本種之成長深受環境溫度影響，需在陰涼環境下飼養。夏季平地氣溫常超過30℃，幼生期難以存活，不宜輕易嘗試飼養。冬季時只要室溫不是太低，幼蟲通常不會休（冬）眠，還會繼續成長，不等春天到來就已化蛹，甚至羽化，故而化蛹近一週，就需每天留意觀察狀況！

蝴蝶的幼齡蟲通常吃嫩葉，而本種不同於一般蝴蝶，即使剛孵化的一齡蟲也不吃嫩葉，整個幼生期都在成葉上活動及化蛹。摘採的桑寄生葉片在室溫下，兩、三天就從葉柄脫落腐敗，宜將幼蟲放在活體盆栽上飼養，或在自動控溫的定溫箱中低於 20℃ 飼養，每週更換一、二回葉片，保持食物新鮮度，方能成功。以塑膠容器飼育時要隨著幼蟲的成長降低飼養密度，容器宜有透氣孔洞，並勤加清理消毒。❤️

（寄主植物圖見下頁）

參考文獻

- 白水隆。1960。原色台灣蝶類大圖鑑。保育社。
- 李俊延、王效岳、林春吉。1997。臺灣蝶類圖說（四）。臺灣省立博物館。
- 李俊延、王效岳。2007。台灣蝴蝶圖鑑。貓頭鷹出版社。
- 松村松年。1909。蝶類の新種並に珍種に就て。博物之友 9 (64): 95-98。
- 周 堯。1994。中國蝶類志。河南科學技術出版社。
- 徐增峰。1999。臺灣蝶類圖鑑第一卷。國立鳳凰谷鳥園。
- 陳維壽。1974。臺灣區蝶類大圖鑑。中國文化雜誌社。
- Smith, H. G. (1893). XXXII.—Descriptions of four new species of butterflies from Omei-shan, North-west China, in the collection of H. Grose Smith. *Annals and Magazine of Natural History*, 11: 216—218.



大葉桑寄生



杜鵑桑寄生



蓮華池桑寄生