



圖一．蘇鐵綺灰蝶交尾中（左雄右雌）。

蘇鐵綺灰蝶

圖/文：李俊延

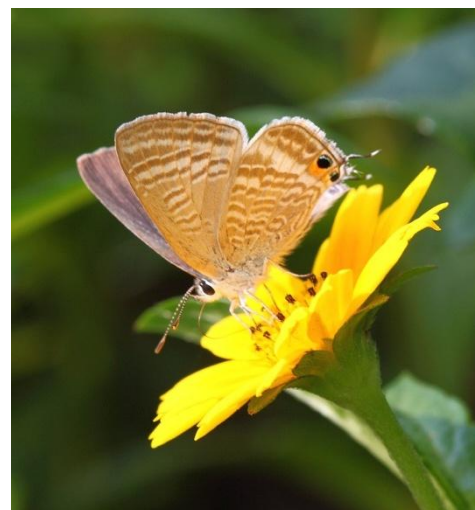
04 / 16 / 2014

學名：*Chilades pandava peripatria* Hsu, 1989中名：東陞蘇鐵小灰蝶、黑斑蘇鐵小灰蝶、
曲紋紫灰蝶、蘇鐵小灰蝶

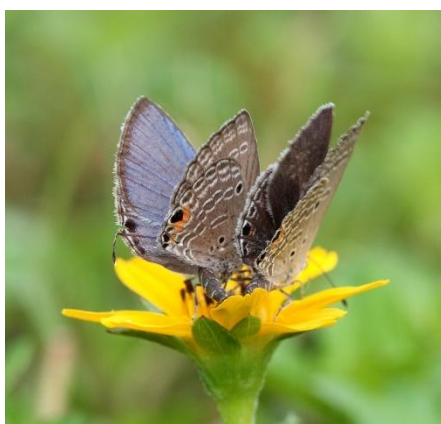
英名：Cycad blue butterfly

日名：クロマダラソテツシジミ

簡介： *Chilades pandava* 目前在分類上有四個亞種 (Evans, 1932; Shirôzu & Ueda, 1992)，台灣的蘇鐵綺灰蝶為其中之一，在台灣最早的發現記錄源自 1976 年台大農學院植病系昆蟲研究室主編的《台灣花木之重要害蟲》一書，但該書中將蘇鐵綺灰蝶的幼蟲誤認為豆波灰蝶幼蟲 (*Lampides boeticus* Linnaeus)，遂以為豆波灰蝶也會為害蘇鐵。其後本島南部陸續有零星採集記錄；李 (1989) 於台北進行了生活史觀察並提出報告；徐 (1989) 更進一步以新種「東陞蘇鐵小灰蝶」記述命名，隨後徐 (2002) 採納 Shirôzu & Ueda (1992) 之見解，改降為 *Chilades pandava* 在台灣之特有亞種—蘇鐵綺灰蝶。本種成蝶種內色彩斑紋變異甚大，是否真有這麼多亞種存在，尚待有興趣者更行深入探究。



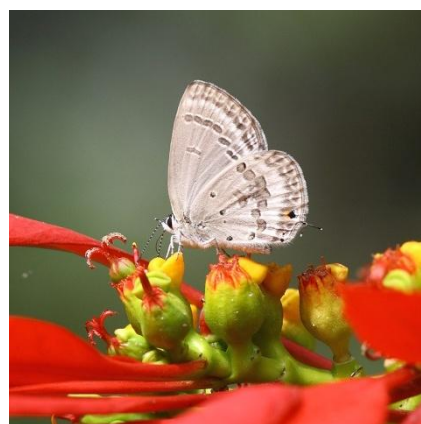
圖二．豆波灰蝶（雄蝶）。



圖三．雄蝶翅面藍紫色（左），雌蝶翅面灰黑色（右）。



圖四．常見斑紋變異（雌蝶）。



圖五．常見斑紋變異（雌蝶）。



分布範圍： 目前蘇鐵綺灰蝶伴隨著園藝蘇鐵植栽的引入，在台灣本島、各個離島和金馬外島也常發現牠們的蹤跡。本種國外分佈範圍近年已由亞洲的熱帶及亞熱帶地區、南太平洋諸島，逐漸擴散到非洲等地。蘇鐵綺灰蝶在台灣中南部全年可見，春、夏季會隨著蘇鐵開芽而逐漸往北部擴散，常見於全島平地至低海拔山區等已被人類開發的地域。

寄主植物： 幼蟲已知寄主有蘇鐵科 (Cycadaceae) 蘇鐵屬 (*Cycas*) 的多種植物，包括常見的園藝植栽琉球蘇鐵 (*Cycas revoluta*) 與台灣原生之台東蘇鐵 (*Cycas taitungensis*) 等。幼蟲取食的部位為寄主植物的嫩芽。

型態特徵： 蘇鐵綺灰蝶成蟲前翅展約25 – 29mm，後翅有一對細長的尾突，其基部兩側各有一個黑眼點。雄蝶翅面為金屬光澤的藍紫色，外緣線呈灰黑色細帶。雌蝶翅面灰黑色，前、後翅中央至後緣密佈金屬光澤的淡藍灰色鱗片，兩性色澤差異明顯。翅腹面底色為淡灰褐色，翅中央至外緣有外鑲白紋的暗色小點或暗色縱帶。後翅的黑眼點外圈有橙黃色環。



圖六. 琉球蘇鐵為蘇鐵綺灰蝶常見之寄主植物。



圖七. 卵產於蘇鐵新芽上。



圖八. 一齡蟲（紅褐色型）。



圖九. 二齡蟲（黃色型）。

卵圓盤形，直徑0.44mm，高0.15mm，初產白色微藍，後轉白色，中央有精孔凹陷，表面密佈菱形隆凸。幼蟲頭部黑褐色，齡期有四齡。剛孵化一齡蟲白褐色散生灰黑色刺毛，攝食後轉呈黃色或紅褐色。二、三齡蟲呈黃色或暗紅色，且散生灰黑色短刺毛，有較體色暗色的背線。四（終）齡蟲有與三齡蟲顏色相似的黃或暗紅色，另有綠色型幼蟲，背線較體色暗色且兩側併有白色縱線，各體節亞背部有白色斜紋，蟲體長約12mm。蛹為帶蛹，形似膠囊，白褐至褐色，各體節有較體色為暗的背線，蛹體長約10mm。



圖十. 三齡蟲（黃色型）。



圖十一. 三齡蟲
（紅褐色型）。



圖十二. 四齡蟲（紅褐色型）。



圖十三. 四齡蟲（綠色型）。



圖十四. 在寄主新葉中化蛹。

習性： 中南部一年多世代，主要發生期在夏秋高溫期。北部冬季時偶見以蛹或幼蟲越冬，多數成蝶都因寒冬而消失。成蟲喜好全日照旱地環境，尤以正午高溫時段活動最頻繁，嗜食草花花蜜、蘇鐵葉上的介殼蟲分泌物和草地上的露水。雌蝶產卵活動也以正午時段較常見，偏好產卵於蘇鐵的新芽或嫩葉上，幼蟲孵化後亦棲息於此。幼蟲腹部末端有蜜露器，螞蟻趨近撥弄時會分泌蜜露供螞蟻取食，與蟻共生。若齡幼蟲通常棲息在寄主新芽上，老熟幼蟲多鑽入葉軸中啃食，或藏匿於寄主新葉附近暗蔽處，在天色昏暗時才會裸露在寄主上覓食。常見在寄主海綿狀鱗莖、附近植物的莖枝、樹幹凹處或新葉中各類暗蔽處化蛹。

飼育要點： 本種完成一個世代只需三週，高溫期對寄主的危害幾無間段，所以國內外農政單位在大發生期間，會指導使用藥劑進行防治，可見得牠們的飼育並不困難。如果以盆栽蘇鐵來飼養蘇鐵綺灰蝶，在半日照通風環境即可發育良好，室內飼養若光線昏暗，蘇鐵易枯黃或老葉凋落，需要數盆盆栽輪流替換。用塑膠容器飼育時，宜勤加清理，更要降低飼養密度，並在容器上預留通風孔。本種幼蟲經常會互相啃食而斃命，而且食量很大，因此排遺也多，若沒有保持良好通風環境，幼蟲很容易就群體罹病大量死亡。



圖十五. 幼蟲會分泌蜜露，與蟻共生。

參考文獻:

1. 徐堉峰。2002。台灣蝶圖鑑第二卷。國立鳳凰谷鳥園。
2. EVANS, W. H. 1932. The identification of Indian butterflies. 2nd ed. Madras, India: The Bombay Natural History Society.
3. Hsu, Y. F. 1989. Systematic position and description of *Chilades peripatria* sp. nov. (Lepidoptera: Lycaenidae). Bull Inst Zool Acad Sin 28:55-62.
4. Lee, J. Y. 1989. Notes on the life history of *Chilades pandava pandava* Horsfield (Lepidoptera, Lycaenidae) in Taiwan. Gekkan-Mushi 215:4-5 (in Japanese)
5. Shirôzu T., Ueda K. 1992. Lycaenidae. In JN Heppner, H Inoue, eds. Lepidoptera of Taiwan. Gainesville, FL: Association for Tropical Lepidoptera, pp. 140-150 